

# INFORMATOR SPÓŁDZIELCZY



EGZEMPLARZ BEZPŁATNY  
ISSN 1730 - 7864

Nr 5 (129) październik 2008

Aury czy kalendarza nie da się oszukać. Słupek ręki też jest stanowczy w swoich poczynaniach i przez kilka najbliższych miesięcy nie ma zamiaru wędrować w górę skali na naszych termo-

## Okres grzewczy rozpoczęty

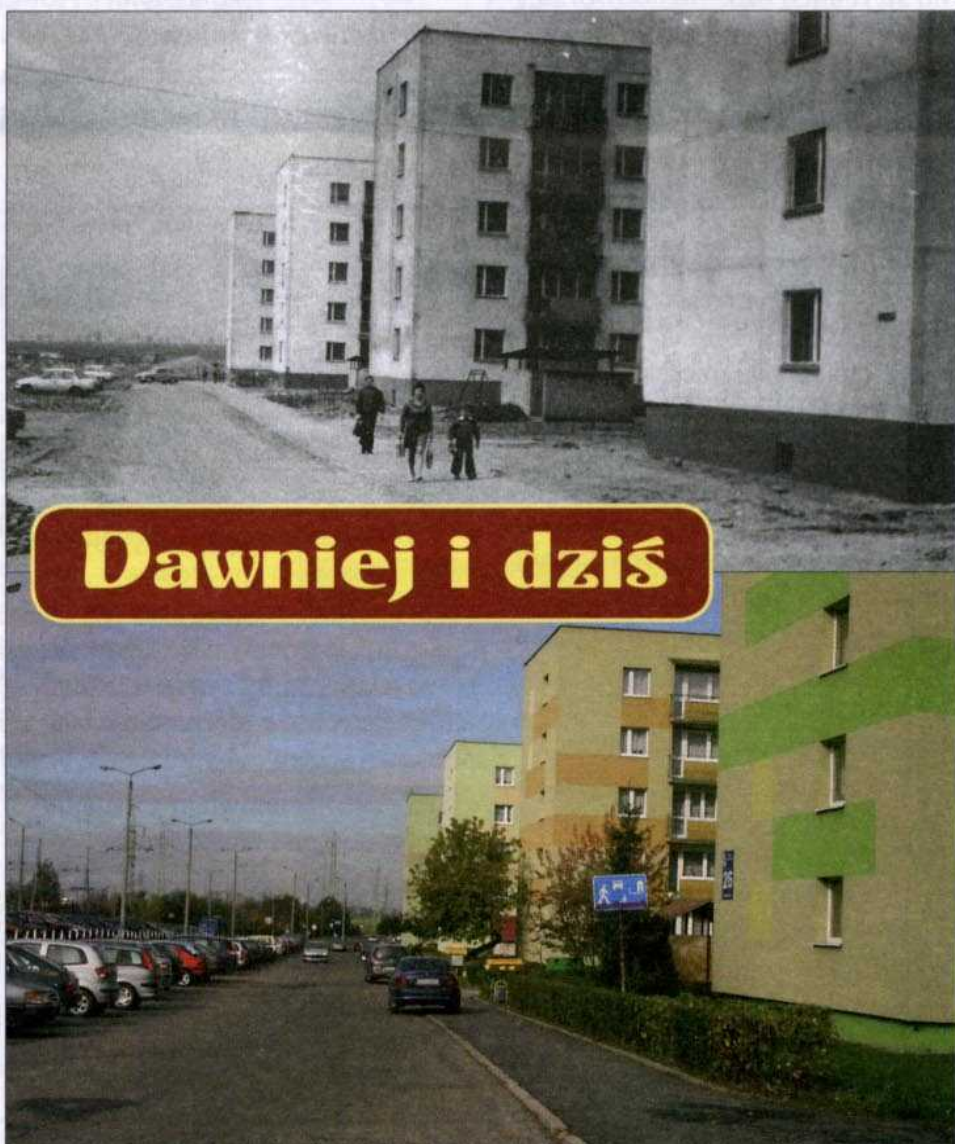
metrach. Świadczy to o rozpoczętym okresie grzewczym. W związku z tym przypominamy, że po 15 sierpnia rozpoczął się tak zwany okres przygotowawczy do sezonu grzewczego. Oznacza to definitywne zakończenie prac remontowych na instalacji centralnego ogrzewania. Nie można zatem wymieniać grzejników, likwidować części „żeberek” itp.

W wyjątkowych sytuacjach, lokator, który jest zmuszony ingerować w tym okresie w prace instalacji, jest zobowiązany do zgłoszenia takiej potrzeby we właściwej dla miejsca zamieszkania administracji. Bez zgody odpowiednich służb, prowadzenie remontów bądź innych prac na instalacji grzewczej jest zabronione.

Zbliżający się jubileusz 50-lecia naszej Spółdzielni jest doskonałą okazją do tego, by przedstawić na naszych łamach zdjęcia sprzed kilkunastu, a nawet kilkudziesięciu lat. Obok zamiesz-

czamy ten sam fragment naszych zasobów na zdjęciu wykonanym kilkanaście dni temu.

Dzisiaj prezentujemy zdjęcia budynków znajdujących się przy ulicy Szpitalnej.



# Utrzymanie czystości to również Twój obowiązek

**N**iedopałki papierosów rzucone na posadzkę klatki schodowej, pozostawiona gdzieś w kącie butelka po „małym jasnym”, porozrzucane ulotki reklamowe – tak wyglądają niektóre klatki schodowe w naszych blokach. Wielu z nas przyzwyczało się już do takich widoków i przechodzi obok, jakby tak właśnie miało wyglądać najbliższe otoczenie naszego mieszkania. Są wśród nas również tacy, co walczą z palaczami, pijakami i akwizytorami. Nie zawsze jednak wychodzą z tej walki zwycięsko, bowiem w pojedynkę trudno wygrać z bezmyślnością innych. A utrzymanie czystości to obowiązek każdego z nas. Mówi o tym m.in. „Regulamin porządku domowego i współżycia mieszkańców”. Czytamy w nim m.in.:

- wszyscy mieszkańcy powinni dbać o czystość na klatkach schodowych, korytarzach w piwnicach i na strychach oraz na podwórzu,

- nie należy wyrzucać przez okno jakichkolwiek śmieci, odpadków i przedmiotów,

- śmieci i odpadki odpowiednio posegregowane należy wynosić do pojemników na śmietnikach,

- w przypadku rozsypania wynoszonych śmieci lub rozlania na klatkach schodowych płynów, użytkownik jest zobowiązany uprzątnąć zanieczyszczony teren.

W ostatnim okresie do Administracji naszych osiedli często docierają informacje o lekceważeniu przez lokatorów innego zapisu z cytowanego wyżej Regulaminu. Zdarza się, że sąsiedzi nie potrafią dojść do porozumienia w temacie utrzymania porządku w najbliższym sąsiedztwie swojego mieszkania, czyli tuż za drzwiami, na piętrze klatki schodowej. Cytujemy zatem kolejny punkt Regulaminu, prosząc jednocześnie o jego przestrzeganie:

*Utrzymanie czystości na klatkach schodowych poprzez zamiatanie i zmywanie korytarzy, schodów i podestów danej kondygnacji oraz mycie lamperii i drzwi należy do obowiązków mieszkańców danej kondygnacji, którzy we własnym zakresie ustalają kolejność wykonywania prac.*

Dostosowanie się do powyższego zapisu nie powinno być problemem. Wystarczy odrobina dobrej woli.

## Uwaga, włamania!

**W**łamanie do mieszkania połączone z kradzieżą najcenniejszych przedmiotów to zdarzenie, które na długo może skomplikować nasze funkcjonowanie. Piszemy o tym, bowiem z lokalnych kronik policyjnych wynika, iż nasze osiedla również leżą w rejonie działań przestępców.

Niech ta informacja będzie dla nas ostrzeżeniem.

Wielokrotnie słysząc o włamaniach, myślimy, że nas to nie spotka i przechodzimy obok zdarzenia obojętnie. Nic bardziej błędnego.

Każde przykre doświadczenie spotykające kogoś innego powinno nam dać wiele do myślenia, a w ślad za tym, powinni zastano-

wić się nad sposobem, w jaki możemy ustrzec się nieprzyjemnych efektów odwiedzin nieproszonych gości.

Nie od dziś wiadomo, że najlepszym sposobem na złodzieja jest czujny sąsiad. Przed wyjazdem na kilka dni zwróćmy się zatem do niego z prośbą, by zwracał uwagę na kręcących się nieznajomych w pobliżu naszego dobytku.

Sami zaś nie ułatwiamy zadania włamywaczom i złodziejom.

Zamykajmy za sobą drzwi na zamek.

Gdy mieszkamy na parterze, wychodząc z domu nie pozostawiajmy otwartych okien.

Nauczmy swe pociechy, by nie otwierały drzwi nieznajomym, gdy nas nie ma w domu.

Uważajmy na akwizytorów, pod których mogą podszywać się złodzieje.

I nie jeszcze jedna ważna uwaga, skierowana do osób starszych. Gdy zadzwoni do was wnuczek i poprosi o pieniądze, upewnijcie się, czy rzeczywiście jest to ktoś z waszej rodziny, czy oszust podający się za „wnuczka” w potrzebie.



**INFORMATOR  
SPÓŁDZIELCZY**

Wydawca: Lokatorsko - Własnościowa Spółdzielnia Mieszkaniowa w Knurowie  
ul. Sobieskiego 6, tel. 032 235-21-54  
Redaguje zespół. Nakład 2500 egz.



## LOKATORSKO-WŁASNOŚCIOWA SPÓŁDZIELNIA MIESZKANIOWA W KNUROWIE

### POSZUKUJE PRACOWNIKÓW NA NASTĘPUJĄCE STANOWISKA:

- konserwator instalacji wodno-kanalizacyjnej, gazowej, centralnego ogrzewania,
- elektryk,
- murarz-tylnkarz,
- dekarz

Szczegółowe informacje: tel. 032 235 14 25

## Idzie zima – chrońmy ciepło

Ceny za energię ciepłą z roku na rok są coraz wyższe. Owe podwyżki dotyczą bezpośrednio naszych portfeli, skutecznie uszczuplając rodzinny budżet. W tym miejscu należy zaznaczyć, że dzięki wzorowej pracy Zarządu naszej Spółdzielni, znaczne środki, które musieliśmy wydać na ogrzanie naszych mieszkań i tak pozostały w naszych kieszeniach. Stało się tak po przeprowadzeniu największej w ostatnich latach inwestycji związanej z ociepleniem wszystkich budynków administrowanych przez LWSM. O efektach tej inwestycji każdy mógł się już przekonać w poprzednich okresach rozliczeniowych za zużycie energii cieplnej. Dzięki niej każdy z nas zaoszczędził – średnio – kilkaset złotych rocznie.

Przed nami kolejna zima. Apelujemy zatem, by już teraz, gdy przymrozki jeszcze do nas nie dotarły, rozejrzeć się wokół i zadbać o likwidację nieszczelności. Chodzi tu przede wszystkim o zaszklenie okienek piwnicznych.

Jednocześnie zwracamy uwagę na rozważne regulowanie ciepłem i wentylacją w czasie zbliżającej się zimy. Mimo coraz niższych temperatur nie zapominajmy o wietrzeniu mieszkań. W ten sposób nie wyhodujemy na ścianach naszego mieszkania grzyba, a ponadto w znacznym stopniu poprawimy komfort przebywania w takim mieszkaniu.

Odpowiednia wentylacja w naszych mieszkaniach uchroni nas też przed ewentualnym zatruciem tlenkiem węgla, o co w okresie zimowym, przy szczelnym mieszkaniu wcale nie jest trudno.



### WAŻNE NUMERY TELEFONÓW

Administracja  
Osiedla 1000-lecia PP  
032 401 23 43

Administracja  
Osiedla 1000-lecia PP  
032 401 23 44

Administracja  
Osiedla Wojska Polskiego I  
032 401 23 46

Administracja  
Osiedla Poczтова  
032 235 14 67

Grupa konserwatorów  
032 401 23 57 do 9

Administracja  
Osiedla Wojska Polskiego II  
032 401 23 45

Administracja  
Osiedla Szczygłowice  
032 236 86 75

## Spółdzielczy piknik piłkarski

Rozgrywki sportowe, a piłkarskie w szczególności, dostarczają niezapomnianych emocji. Nie inaczej było w czasie „Pikniku piłkarskiego”, który został zorganizowany na Stadionie Miejskim.

# Piłkę najlepiej kopiają w Szczygłowicach

Do rozgrywek na murawie, po której kilka miesięcy temu biegał Jerzy Dudek wraz ze swymi przyjaciółmi, przystąpiło osiem zespołów.



Tak padła jedna z bramek dla zespołu Osiedle Poczta w meczu z Bankiem Orzesko-Knurowskim. Foto: Piotr Skorupa



Reprezentacja LWSM. Foto: Piotr Skorupa



Zwycięcy turnieju – Osiedle Szczygłowice. Foto: Piotr Skorupa

Wśród uczestników spółdzielczych rozgrywek nie brakowało czynnych piłkarzy, amatorów i tego, który miał okazję grać na najwyższym szczeblu piłkarskiej hierarchii. Mowa o Romanie Skorupie, byłym piłkarzem m.in. pierwszoligowej Odry Wodzisław, z którą występował w Pucharze UEFA. Pan Roman zasilił

w turnieju reprezentację naszej Spółdzielni, która składała się z pracowników i ich rodzin.

Obecność w składzie byłego pierwszoligowca nie była jednak gwarancją samych zwycięstw. Nasz zespół dotarł do „małego finału”, przegrywając mecz o trzecie miejsce w rzutach karnych.

Problemu z pokonaniem wszystkich przeciwników nie mieli reprezentanci Osiedla Szczygłowice. Po trzech wygranych pojedynkach grupowych, w finale również odprawili przeciwników z przysłowiowym kwitkiem i zasłużenie sięgnęli po prestiżowe zwycięstwo w całym turnieju. W zwycięskim zespole wystąpili: Marek Basak, Daniel Smugaj, Paweł Ignasiak, Artur Pleśniak, Zbigniew Lis, Krzysztof Leśniak, Patryk Pietraczyk, Daniel Tałajkowski i Robert Lewandowski.

Wraz z naszą Spółdzielnią, w roli organizatorów wystąpili: Spółdzielnia Mieszkaniowa „Knurowianka” i Orzesko-Knurowski Bank Spółdzielczy.

Wyniki:

- grupa 1 – Bank Orzesko-Knurowski – Osiedle Poczta 1:15, Osiedle Szczygłowice – Osiedle Wojska Polskiego II 6:2, Osiedle Poczta – Osiedle Szczygłowice 2:3, Bank Orzesko-Knurowski – Osiedle Wojska Polskiego II 3:5, bank Orzesko-Knurowski – Osiedle Szczygłowice 0:3, Osiedle Poczta – Osiedle Wojska Polskiego II 2:5

1. Osiedle Szczygłowice	3	9	12:4
2. Osiedle Wojska Polskiego II	3	6	12:11
3. Osiedle Poczta	3	3	19:9
4. Bank Orzesko-Knurowski	3	0	4:23

- grupa 2 – Spółdzielnia „Knurowianka” – Osiedle Wojska Polskiego I 3:2, Osiedle 1000-lecia – LWSM 2:4, Osiedle Wojska Polskiego I – Osiedle 1000-lecia 0:2, Spółdzielnia „Knurowianka” – LWSM 2:0, Spółdzielnia „Knurowianka” – Osiedle 1000-lecia 4:2, Osiedle Wojska Polskiego I – LWSM 2:3

1. Spółdzielnia „Knurowianka”	3	9	9:4
2. LWSM	3	6	7:6
3. Osiedle 1000-lecia	3	3	6:8
4. Osiedle Wojska Polskiego I	3	0	4:8

- mecz o 3 miejsce – Osiedle Wojska Polskiego II – LWSM 3:3, w karnych lepsi WP II

- finał – Osiedle Szczygłowice – Spółdzielnia „Knurowianka” 5:1